

AKADÁLYMENTESÍTÉSI TERVFEJEZET

**„Mándok – Barnamezős területek rendezése közösségi- és gazdasági céllal”
engedélyezési, egyszerűsített kiviteli szintű
tervdokumentációjához**

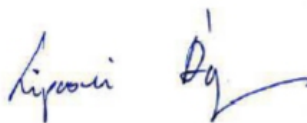
Helyszín: 4644 Mándok, Szabadság tér Hrsz.:1556/1

Pályázati Felhívás kódszáma, címe:

Barnamezős területek rehabilitációja című pályázati felhívásra benyújtásra került és támogatásban részesült „Mándok – Barnamezős területek rendezése közösségi- és gazdasági céllal” című pályázat
A projekt azonosítószáma: **TOP-2.1.1-15-SB1-2016-00002**

Felelős tervező:

Táj és Kertépítészeti tervek:



Lipcsei Ágnes

K-1-SZK-TK-15-0299/15-20

MUNDUS VIRIDIS Kft

4400 Nyíregyháza, Szent István u. 3.

Tel/fax: 42/400- 112; 06-30-256-3591

Email: mundus@chello.hu

Akadálymentesítés:



Kerék Gertrúd PTF009289/2653;PTC002700/7091;F-60/2012

Rehabilitációs környezettervező szakértő

Foglalkoztatási rehabilitációs humán és műszaki szaktanácsadó

Tel.: 06-70-6078937

Email.: kerek.gerti@gmail.com

1. ELŐZMÉNYEK, A MEGBÍZÁS TÁRGYA

Építtető Mándok Város Önkormányzata a nevezett objektumok (44644 Mándok, Szabadság tér Hrsz.:1556/1) Barnamezős területek rendezése közösségi- és gazdasági fejlesztését tervezi.

A beruházást bemutató kertépítészeti engedélyezési, egyszerűsített kiviteli szintű tervdokumentációt (továbbiakban tervdokumentáció) a MUNDUS VIRIDISZ Kft – Lipcsei Ágnes OKL. táj - és kertépítész mérnök készítette el. A megbízás tárgya a tervdokumentációhoz kapcsolódó akadálymentességi szakági munkarész elkészítése, a tervdokumentáció akadálymentességi megfelelőségének igazolása.

A Beruházás „**Mándok – Barnamezős területek rendezése közösségi- és gazdasági céllal**” című **TOP-2.1.1-15-SB1-2016-00002** azonosító számú projekt keretében valósul meg. A „**Barnamezős területek rehabilitációja**” című pályázati felhívásra.

A pályázati felhívás 3.2. pont A projekt műszaki-szakmai tartalmával és a megvalósítással kapcsolatos elvárások 15. alpontjában részletezi az akadálymentesítéssel kapcsolatos elvárásokat:

„A közszolgáltatást végző, közösségi célú funkciókat ellátó és/vagy ügyfélforgalmat lebonyolító épület/épületrész építése/felújítása során kötelező az akadálymentesítés.

Új építés esetén teljeskörű (nem projektarányos) komplex akadálymentesítést kell megvalósítani.

Az építési-műszaki tervdokumentáció akadálymentesítés szempontjából releváns részének az OTÉK előírásainak kell megfelelni.

Felújítás, bővítés, átalakítás és új építés esetén egyaránt csak olyan projektjavaslatok valósíthatók meg, amelyek építési engedélyezési tervdokumentációja, illetőleg az alapján, az építésügyi hatóság által kibocsátott jogerős és végrehajtható építési engedélye megfelel a hatályos OTÉK előírásainak. Az építési szabályoknak való megfelelést az építésügyi hatóság által kibocsátott jogerős és hatályos építési engedély bizonyítja.”

Az akadálymentességi követelmények a pályázati útmutató szerint az alábbiak: komplex, projektarányos akadálymentesítés. A tervdokumentáció mellé csatolni szükséges a rehabilitációs szakmérnök/szakértő nyilatkozatát arról, hogy az akadálymentesítés a projektarányos akadálymentesítés elveinek megfelelően kerül végrehajtásra, illetve megfelel a hatályos Országos Településrendezési és Építési követelményekről szóló 253/1997. (XII. 20.) Korm. rendeletben (továbbiakban OTÉK) foglalt követelményeknek, valamint az akadálymentesítés átalakítási tervét is alá kell támasztani szakvéleménnyel.

Jelen Akadálymentesítési tervfejezet azokat a szempontokat mutatja be, amellyel az objektumokon való egyenlő esélyű hozzáférés megvalósítható. A tervdokumentáció engedélyes és egyszerűsített kiviteli szintű és részletezettségű tervlapokat és műszaki leírásokat tartalmaz. Az akadálymentesítési tervfejezet elkészítéséhez a pályázatra benyújtani kívánt tervdokumentációt építészeti adatszolgáltatásként megkaptam, a tervfejezetet a tervdokumentáció tartalma a tervezővel és a kedvezményezett képviselőjével történt egyeztetés valamint a pályázati előírások figyelembevételével készítettem el.

2. VONATKOZÓ KÖVETELMÉNYEK (JOGSZABÁLYOK, SZABVÁNYOK, MŰSZAKI ELŐÍRÁSOK, STB.)

Magyarország Alaptörvénye

2007. évi XCII. törvény a Fogyatékos-sággal élő személyek jogairól szóló egyezmény és az ahhoz kapcsolódó Fakultatív Jegyzőkönyv kihirdetéséről – ENSZ Konvenció

1998. évi XXVI. törvény a fogyatékos személyek jogairól és esélyegyenlőségük biztosításáról (Fot.)

2003. évi CXXV. törvény az egyenlő bánásmódról és az esélyegyenlőség előmozdításáról

1997. évi LXXVIII. törvény az épített környezet alakításáról és védelméről (Étv.)

253/1997.(XII.20.) Kormányrendelet az országos településrendezési és építési követelményekről (Oték.)

10/2006. (II. 16.) OGY Határozat az új Országos Fogyatékosügyi Programról

Segédlet a közszolgáltatások egyenlő esélyű hozzáféréseinek megteremtéséhez – Komplex akadálymentesítés – Fogyatékos Személyek Esélyegyenlőségéért Közalapítvány, 2009. (Segédlet)

e-UT 03.05.11 Mozgáskorlátozottak közlekedését segítő közúti létesítmények kialakítása, Magyar Útügyi Társaság, 2000.

e-UT 03.05.12 Akadálymentes közúti létesítmények (A KTSZ kiegészítése), Magyar Útügyi Társaság, 2009.

A Magyar Vakok és Gyengénlátók Országos Szövetsége (MVGyOSz) akadálymentesítéssel foglalkozó munkacsoportjának a Taktilis burkolati jelzések alkalmazásáról szóló, 2009 novemberében illetve 2013. március 17-én kelt állásfoglalásai.

3. Tervezési program

Az Oték 54/A. § (1) értelmében tervezési programban meg kell határozni a közhasználatú építmény azon építményrészeit, amelyeknél az akadálymentes használatot biztosítani kell. A közhasználatú építmény fogalmát az épített környezet alakításáról és védelméről szóló 1997. évi LXXVIII. Törvény 2. §-a az alábbiak szerint határozza meg:

- „9. Közhasználatú építmény: az olyan építmény (építményrész), amely
- a település vagy településrész ellátását szolgáló funkciót tartalmaz, és
 - használata nem korlátozott, illetve nem korlátozható (pl. alap-, közép-, felsőfokú oktatási, egészségvédelmi, gyógyító, szociális, kulturális, művelődési, sport, pénzügyi, kereskedelmi, biztosítási, szolgáltatási célú építmények mindenki által használható részei), továbbá
 - használata meghatározott esetekben kötelező, illetve elkerülhetetlen (pl. a közigazgatás, igazságszolgáltatás, ügyészség építményeinek mindenki által használható részei), valamint
 - törvény vagy kormányrendelet közhasználatúként határoz meg.”

„A fogyatékos emberek turisztikai, kulturális szolgáltatásokhoz való hozzáférése szorosan összefügg olyan egyetemes jogokkal, mint az emberi méltóság és az egyenlő esélyű hozzáférés, a kultúrához, szabadidő eltöltéséhez való jog.” (Forrás: A Mozgáskorlátozottak Egyesületeinek Országos Szövetsége javaslata a turizmusról szóló törvénytervezethez, Ügyiratszám: 1420-1/2016.)

A tervezett beruházás eredményeképpen a létesítmény üzemeltetője közösségi és gazdasági célú szolgáltatást kíván nyújtani, az erre szolgáló építmények így egyértelműen közhasználatú építményként értelmezendő. A tervezett beruházás mértékét, funkcióját illetve az üzemeltetés módját is figyelembe véve az akadálymentesítéssel érintett területek és az ezzel összefüggő feladatok az alábbiak szerint határozhatók meg:

- belső kiszolgáló magánút építés
- akadálymentes parkoló kialakítás
- piac létesítése
- szabadtéri színpad építés
- színpad környékének rendezése, közösségi céllal
- kapcsolódó infrastruktúra kiépítése, konténer akadálymentes illemhely elhelyezése

Akadálymentesítési műszaki leírás

1.1. Akadálymentes parkolás a területen

A megvalósítandó rendezési terület a Szabadság tér felől feltáró belső magánút kialakítása történik., mely max. szélességi mérete 4m. A feltáró utat a köztér felől sorompó zárja le. Az ÉNY-DK-i irányú út melletti területen 23 db parkolóállás tervezett, melyből 2db akadálymentes kialakításban. A szilárd burkolatú parkolási területen Az OTÉK 42. § (3) értelmében minden megkezdett 50 db várakozóhelyből legalább egyet a mozgásukban korlátozottak részére kell kialakítani, amelyekből legfeljebb négy helyezhető közvetlenül egymás mellé. A KK/4/A rajzszerű Kitűzési terv „A” értelmében egymás mellé 2db akadálymentes parkolóállás létesül.

Amennyiben az akadálymentes parkoló merőleges beállással létesül, mérete egyenként 3,60x5,50 m, párhuzamos parkolás esetén 3,60x6,50 m méretű parkolóhely biztosítandó a mozgáskorlátozott személyeket szállító jármű számára. Jelen kialakításban 2 db egymás melletti akadálymentes parkolóállás létesül. Javasolt kialakítási mérete: **2,30+1,50+2,30m**, a teljes szélességi mérete 6,10 m mely szélességen belül a kiszállási zóna szélessége 1,50 m. A közös kiszállási zóna 10 cm szélességű 45°-ban döntött, ferde fehér csíkozással („*forgalom elől elzárt terület*” útburkolati jellel) jelölendő, a parkoló-állások szilárd burkolatára a nemzetközi ISA logó – jobbra néző kerekesszékes ábra – kerül felfestésre 1 méter ábramagasságban, valamint szabványos táblás jelölés (mozgáskorlátozottak várakozóhelye tábla: P+ISA logó, alatta szükség esetén többszöröződés tábla) alkalmazandó.

Az akadálymentes parkoló burkolata szilárd, sík, egyenletes, zökkenőmentes, vízszintes felületű, legfeljebb a vízelvezetés mértékéig 1-1,5 %-os oldalirányú lejtéssel készül.

Az akadálymentes parkolóhely és a csatlakozó járda között meglévő szintkülönbség áthidalására szabályosan kialakított szegélyrámpa szükséges, legfeljebb 5%-os menetirányú lejtéssel. A gyalogos útvonalak menetirányú lejtése az 5%-ot sehol nem haladja meg.

1.2. Gyalogos útvonalak általános kialakítása

Az akadálymentes parkolóállástól az kapcsolódó létesítményekig gyalogos útvonal vezet. A gyalogos útvonalak kialakításakor az alábbi szempontok figyelembevétele szükséges:

A gyalogos útvonalak akadálymentes használhatóságát meghatározó jellemzők:

- legalább 1,50 m szabad járdaszélesség, amely belógó akadályoktól mentes

- menetirányú lejtés az 5%-ot nem haladhatja meg, oldalirányú lejtés legfeljebb a vízvezetés mértékéig 1-1,5%;
- szilárd, sík, csúszásmentes, zökkenőmentesen burkolat;
- a gyalogos útvonal felületi hibáktól mentes legyen, a felületi érdesség mértéke az 5 mm-t nem haladhatja meg;
- a térburkolatban esetlegesen elhelyezésre kerülő vízvezető rácsok lyukmérete a 20x20 mm-t nem haladhatja meg, elnyújtott rácslyukak esetén azok irányultsága a mértékadó gyalogos forgalom irányára merőleges.
- járda gyalogos közlekedési sávját - sem vertikálisan, sem horizontálisan - semmilyen térbeli akadály nem csökkentheti. (A gyalogos úrszelvény előírt szabad magassága: 2,50 méter)
- a járda/térkö burkolat szegélyezése látássérült személyek számára is kitapintható módon a folyamatos vezetést tegyen lehetővé, utcabútorok lehetőleg azonos oldalra rendezve helyezendők el.
- a létesítmény irányát térbeli tájékozási pontok kialakításával látássérült személyek számára célszerű egyértelműsíteni (kiviteli tervdokumentáció részeként pontosítandó)

Járdaszélesség. Az akadálymentes gyalogos közlekedésre alkalmas járda legkisebb szélessége 1,20 m, de az OTÉK vonatkozó előírásai (39.§ 2. bek.) értelmében 1,50 m szélességben javasolt kialakítani, így a kerekesszékekkel történő megforduláshoz, irányváltáshoz szükséges helyigény is biztosítottá válik. A járda tervezett szélességét útszűkületet eredményező akadályok – oszlopok, helyenként legfeljebb 95 cm szélességig szűkíthetik le.

Menetirányú lejtés mértéke. Akadálymentes közlekedésre alkalmas útvonal menetirányú lejtése az 5%-ot nem haladhatja meg. A tervdokumentáció szerint a járda függőleges vonalvezetése az út függőleges vonalvezetését követi, így a járda tervezett hosszúsága nem változik, ami a fenti előírásnak megfelel.

Oldalirányú lejtés mértéke. A Segédlet 1.2 Járdák, gyalogutak kialakítása pontjának értelmében az ajánlott keresztirányú lejtés mértéke legfeljebb 1-1,5 %. Ettől nagyobb oldalirányú lejtés esetén a kerekesszék menetirányban tartása lehetetlenné válik.

Átkelőhelyeknél szegélyülllesztés nem történik.

Járda oldalirányú szegélyezése. A járda oldalirányból zöldsávval szegélyezett, mely a terv szerint a járda szintjével egy szintben készül, így a vakok- és gyengénlátók tájékozódását segítő kiemelt szegély kialakítása nem javasolt.

Általános elvárások. Az akadálymentes gyalogos közlekedésre tervezett útvonal burkolatának felületi egyenetlensége a 0,5 cm-t nem haladhatja meg, ezt a kiselemes burkolóelemek fektetésekor szem előtt kell tartani. A gyalogos közlekedés vonalában elhelyezett vízvezető és egyéb rácsok lyukmérete a 2x2 cm-t nem haladhatja meg, ha ilyen beépítésre kerül, annak kialakítására a műszaki leírásban külön ki kell térni. Utcai tartozékok pihenőpadok, virágtartók, reklámtáblák, stb. elhelyezése a terv szerint nem történik. Amennyiben ilyen mégis telepítésre kerül, úgy azt szigetszerűen a zöldsávban javasolt elhelyezni úgy, hogy az a járda síkjába ne lógjon be. A járda síkja fölé belógó akadályokat, melyek a gyalogossáv szabad „űrméretet” 2,20 m alá csökkentenék el kell távolítani, a zöldsávból benyúló faágakat – ha van ilyen - vissza kell vágni.

Mivel az útburkolat középről a két szél felé lejt, ezért a süllyesztett szegély előtt a víz feltorlódhat, ami az akadálymentes közlekedést megnehezíti, így elvezetéséről gondoskodni kell.

A gyalogos járda burkolatába taktilis burkolati jelzésrendszer telepítése szükségtelen, a járdát egyik vagy mindkét oldalról zöldfelület határolja, amely vakok és gyengénlátók számára kitapintható, érzékelhető, az útvonalak követhetőségét megfelelően biztosítja.

1.3. Mobil színpad

A mobil színpad gyártmányra történő feljutást igény esetén egyedi mobil rámpa kialakításával biztosítsák. A térkő burkolatú színpadlépcsőt a KK/6/A rajzszámú tervleplep rögzíti. A lépcső 11cm magasságú és 35 cm belépővel tervezett.

A lépcsőfokok vízorr nélküli kialakításúak zárt homloklappal, kontrasztos élképzéssel, amely optikailag kiemeli a lépcsőfok élét – annak vízszintes és függőleges felületét is -, ezáltal látássérült személyek számára is információt nyújt a lépcső geometriáját illetően. A lépcsőléleknél kialakítandó kontrasztos sáv ajánlott mérete (ISO 21542:2011) a vízszintes felületen 40 mm, a függőleges felületen 10 mm. Javasolt továbbá, hogy az így megjelölt sáv a lépcső alapburkolatához képest 60% kontrasztbéli eltérést mutasson. Az Oték 65.§ (4) értelmében elegendő az első és utolsó lépcsőfok megjelölése, de az egységes megjelenés és a jobb használhatóság okán valamennyi lépcsőfok kontrasztos élképzéssel valósuljon meg.

1.4. Piactér

Piactér megközelítése sík szilárd terepen lehetséges. Irodakonténer kerül elhelyezésre, melynek az akadálymentes megközelítését és használhatóságát biztosítani kell.

A piac térszint bútorzatát úgy kell elhelyezni, hogy a kerekesszéket használó személy is elférjen az árusítópultok között.

A piacfelügyeleti iroda mellett valamennyi irodánál, ahol a vásárlók megfordulhatnak „ügyintézés” céljából akadálymentes bejutást kell biztosítani, azaz legalább 90 cm szabad nyílásszélességű ajtók építendőek. (Üzemeltetővel további egyeztetés szükséges!)

1.5. Akadálymentes illemhely

Példa az akadálymentes konténer illemhely bemutatására

Forrás:

<http://www.containex.hu/catalog/CONTAINEX/HU/catalogs/CTX-BMSA/pdf/CTX-BMSA.pdf>



20' WC konténer parkolóban



20' női/férfi akadálymentes WC konténer



DIN 18040-1 alapján akadálymentes kivitelezés belső nézete



Eurokulcsár



Riasztólámpa



Riasztó zsinóros kapcsolóval

Akadálymentes konténer illemhely

Példa az akadálymentes konténer illemhely bemutatására

Forrás:

<http://www.containex.hu/catalog/CONTAINEX/HU/catalogs/CTX-BMSA/pdf/CTX-BMSA.pdf>

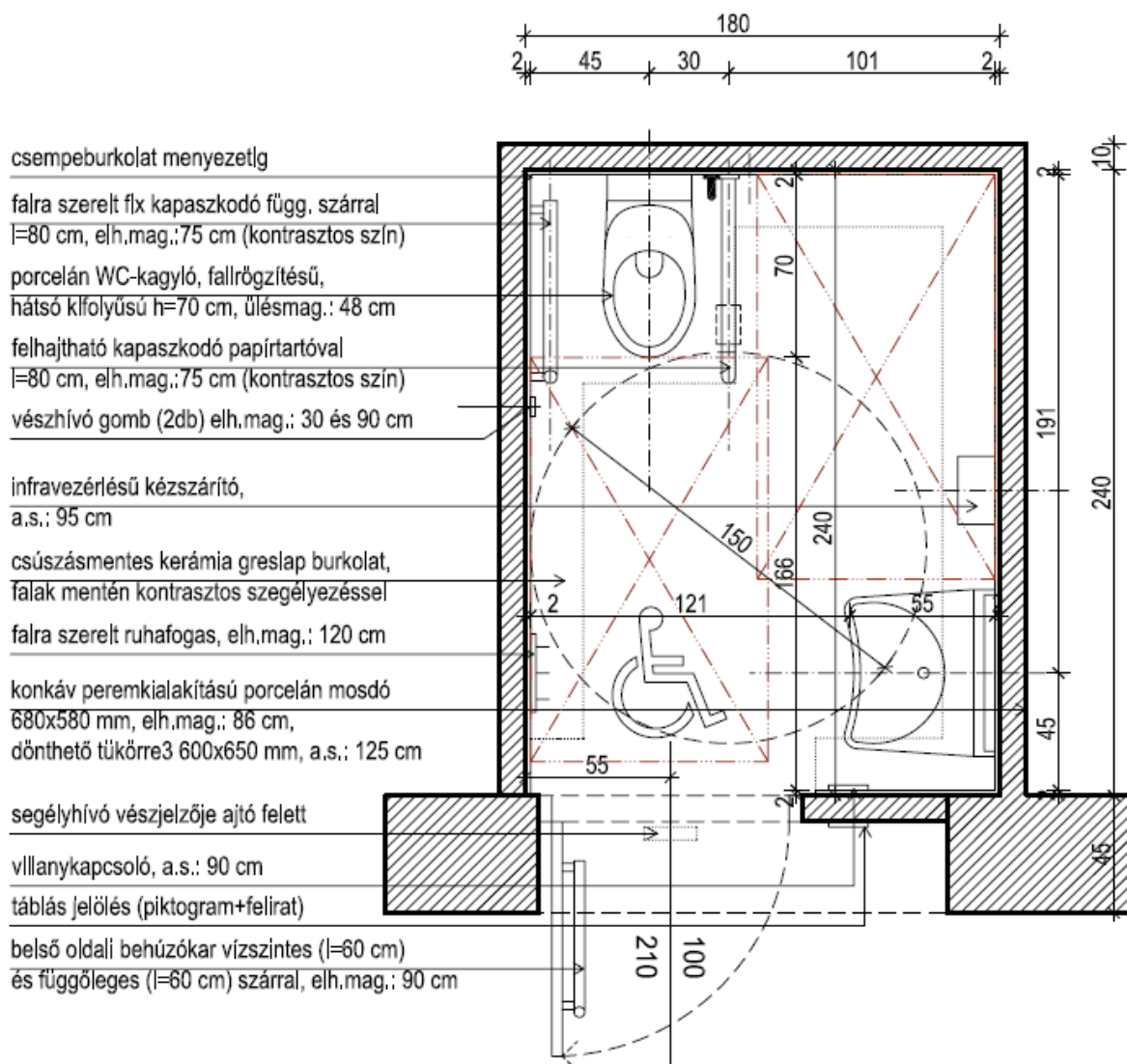
Az akadálymentes illemhely ajtó előtt szilárd burkolt tér kialakítása kötelezően megvalósítandó követelmény! Az ajtó kifelé nyíló, szabad nyílásmérete legalább 90 cm, az alábbi további kiegészítők felszerelése tervezett:

- Ajtózár: kör WC-rozetta, elliptikus nagyméretű kallantyúval, kívülről íves foglaltság jelzővel (belülről kallantyúval zárható, kívülről zárt állapotban érmével nyitható spec. WC zár)
- Ajtólap: belső oldalára szerelt vízszintes ajtóbehúzó, $D_{min} = 32$ mm, hossza min. 600 mm, elhelyezés: padló síktól mérten 750 mm tengelymagassággal.
- Kilincs: nagyméretű, U alakban visszahajló végű kilincs az ajtólap mindkét oldalán

Az akadálymentes WC-t úgy alakítják ki, hogy az megfeleljen a kerekesszékek közlekedők és más fogyatékos személyek igényeinek és a vonatkozó előírásoknak.

- Az ajtó szabad nyílásmérete: 90 cm, oldalsó hozzáférési területek: 55 cm, illetve 30 cm, az ajtó WC felőli oldalára behúzókart kell felszerelni: em. 0,75 m, $l = 0,40-0,60$ m. Az ajtó zárhatóságát kívülről érmével nyitható szerkezettel kell biztosítani.
- A WC elhelyezése: tengely 45 cm-re van a burkolt falsíktól, deszka felső síkja (ülőmagasság) 46-48 cm, a WC mellett 0,90 m, előtt 1,35 m szabad területet biztosított.
- A mosdó leírása: konkáv porcelán mosdó, térdszabad kivitelben, elhelyezési magassága: 0,85 m.
- A tükör mérete 60-80/120 cm, fixen falra szerelt, elhelyezési magassága 90 -110 cm
- A kézszáritó vagy papírtörölköző tartó, szappanadagoló alsó síkja 1,10 m
- A kapaszkodók kialakítása:
WC fal mellett szerelt: fix kivitelben „L” alakú ($l_{vizszintes} = 40-70$ cm, $l_{függőleges} = 50-80$ cm, em. 0,75 m), kör alakú kapaszkodó átmérője minimum 32 mm
WC szabad oldalon szerelt: WC berendezéstől 10-15 cm-re (WC tengelytől 30-35 cm-re), felhajtható kapaszkodó ($l = 80$ cm, em. 0,75 m), WC papír tartóval ellátott, a kör alakú kapaszkodó átmérője minimum 32 mm.
mosdó mellett: $l = 40-50$ cm, em. 0,85-90 cm m
A kapaszkodók burkolatból kiemelkedő színezéssel készüljenek.
- A WC keféit a fix kapaszkodó alá szerelik 0,30-0,40 m magasságba.
- A csaptelep kialakítása: forrázás mentes, rövid karú, keverő csaptelep.
- A villanykapcsolót 0,90 - 1,10 m elérési magasságba, feliratozva építik be.
- A két vészcsengő 1,00 m és 0,30 m elérési magasságba, vagy zsinóros kialakítással szerelik, nyomógombja figyelemfelhívó színezéssel és felirattal készül.
- A világítást mennyezeti és tükör feletti, egy kapcsolóra kötött lámpa biztosítja.
- A WC-ben két magasságban ruhaakasztót kell elhelyezni.

A pontos alaprajzi elrendezést, a berendezési tárgyak telepítési helyét a kivitelezési munkák megkezdése és bonyolítása során pontosítani szükséges, az alábbiakban ábrázolt minta a berendezhetőség igazolására került rögzítésre.



Az illemhelyen elhelyezett **WC berendezés** három irányból – szemből, oldalirányból és átlósan – is megközelíthető, ez annyit jelent, hogy a monoblokkos rendszerű, lábon álló kialakítású, mozgássérültek használatára tervezett speciális porcelán WC elülső éle előtt legalább 90x135 cm méretű, a szabad oldalon lévő felhajtható kapaszkodó felől további 90x120 cm alaprajzi méretű terület marad szabadon, amelybe semmilyen berendezési tárgy nem nyúlik be. A WC berendezés elülső nyílás nélkül, WC ülőkével (mely szintén elülső nyílás nélküli), de tető nélkül kerül kialakításra, faltól mért kiállása 700 mm, ez a hossz méret minimálisan szükséges az oldalirányból történő átüléshez. A WC berendezés ülés magassága a padló szinthez képest 480 mm, a burkolatlan falsíktól mért tengely távolsága 45 cm, teherbírása 400 kg, mely a rögzítés módjára, típusára is értendő. A **mosdó** konkáv perem kialakítású, faltól mért tengely távolsága 45 cm, elülső élének hátfaltól mért távolsága legalább 55 cm, felső síkjának magassága 86 cm, a mosdó alatt legalább 70 cm magas térd szabad területtel. Dönthető mosdó kialakítás szükségtelen!

A mosdóhoz forrázás gátlóval ellátott egykaros keverő csaptelep kerüljön elhelyezésre, a mosdó szifonkialakítása falba rejtett vagy külső védelemmel ellátott az égési sérülések elkerülése végett. A mosdó felett az ülő és álló ember méreteihez igazítottan hagyományos síktükör elhelyezése javasolt 600x1100 mm méretben, melynek alsó éle 90 cm magasságban helyezkedik el.

A WC berendezés fal felőli oldalára fix, a szabad oldalra felhajtható **kapaszkodó** kerüljön, a vízszintes száruk felső síkja a padlóvonaltól mérten 75 cm magasságban helyezendő el, színe a háttérhez képest kontrasztos, legalább 32 mm csőátmérővel. A kapaszkodó tengelye a szabad oldalon a WC tengelyéhez képest 32 cm távolságban szerelendő, a felhajtható kapaszkodó visszacsapódás elleni védelemmel és papírtartóval kiegészítve. A kapaszkodók teherbírása egyenként legalább 200 kg, rögzítés gyártói utasítás szerint, de a megadott teherbírás a rögzítés módjára és típusára is értendő. Ahol a tartófal teherbírása a szerelést nem teszi lehetővé, a kapaszkodók biztonságos rögzítése egyéb műszaki megoldás alkalmazásával biztosítandó. (A tér felőli felhajtható kapaszkodónak specialitása lehet, hogy rajta található az öblítő-gomb, valamint a segélyhívó gombja. Esetleg az öblítés történhet automatikusan.)

Az akadálymentes illemhelyeken baleset vagy segítségkérés esetére **segélyhívó gomb** felszerelése szükséges, melyet padlón fekvő és ülő helyzetből is elérhetővé kell tenni. Ennek egyszerű megoldására egy nyomógomb felszerelése javasolt padlóvonaltól mérten 90 cm tengelymagasságban, padlóig vezetett vörös színű húzózsinórral kiegészítve, végén kézfejnyi méretű merev hurok, amely biztosítja a kézfejbecsúztatását. A segélyhívó rendszer úgy alakítandó ki, hogy működtetése esetén az illemhelyen belül, illetve a közlekedőben is jól hallható hangjelzést adjon ezzel jelezve, hogy a segélyhívás ténylegesen megtörtént. A hangjelző berendezést az illemhely ajtó felett kívülről kell felszerelni. A segélyhívó nyugtázható kivitelben készül, a nyugtázás az illemhelyen belül elhelyezett nyomógommbal történik.

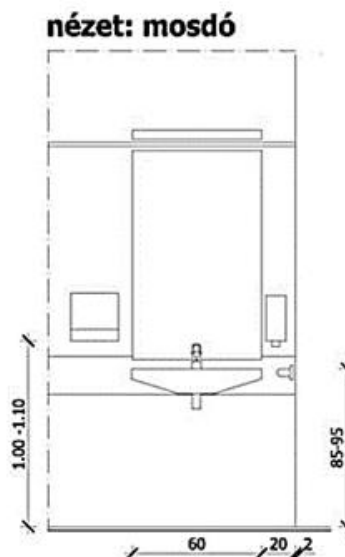
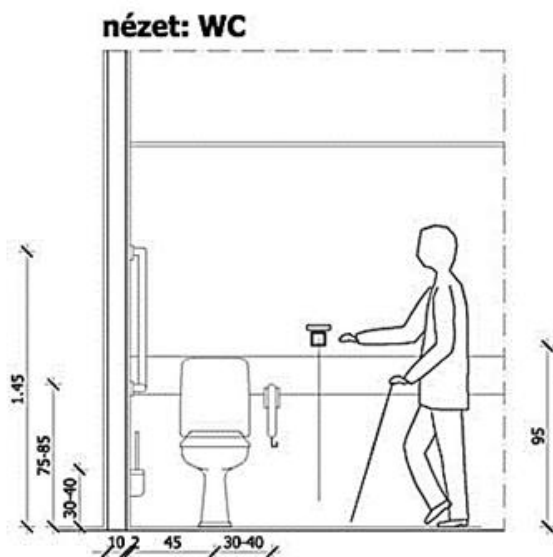
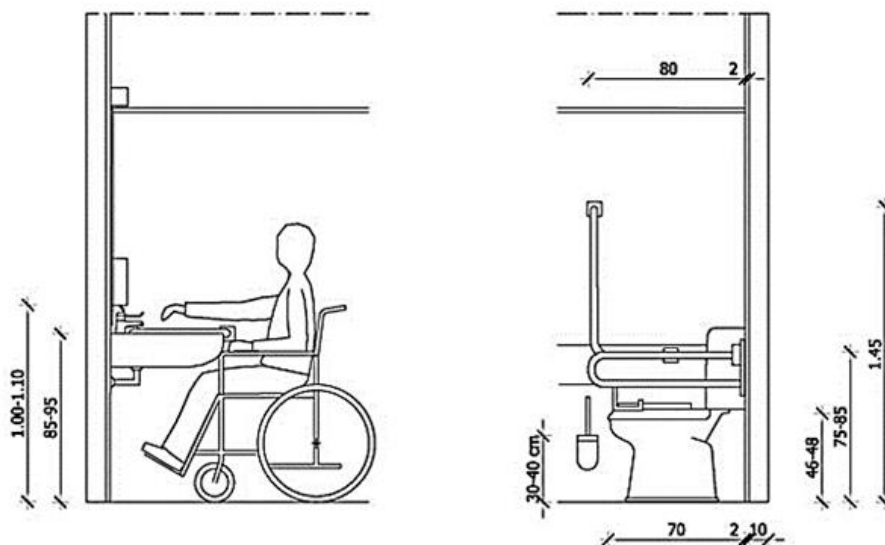
A szaniterek és kapaszkodók kontrasztot eredményt képezzenek. A csempeburkolat matt felületű, káprázás- és tükröződésmentes legyen. Magas fényű burkolat alkalmazása tilos!

Az illemhelyen minden olyan egyéb **kiegészítő** felszerelése szükséges, ami egy átlagos illemhelyen is megtalálható az akadálymentes elérési magasságok figyelembevételével: szenzoros kézzárító, papírtörölő és szappanadagoló, ezek alsó síkja 110 cm magasságban, ruhatartó fogas 120 cm magasságban, szemétkosár.

A **világítási kapcsoló** és **nyugtázó gomb** elérhető – padlóvonaltól mérten 0,9-1,1 m közötti - magasságban szereltek. (Mozgásérzékelős vagy időkapcsolóval ellátott világítás alkalmazása tilos! Jelenlét érzékelős megoldás alkalmazása megengedett.)

Az ajtólapon kívülről vagy az **ajtó** melletti falon kívül az akadálymentesség nemzetközi jele kerül kitáblázásra, belső oldalán 600 mm hosszú, 90 cm magasságban szerelt vízszintes behúzókar elhelyezése szükséges. Az ajtó zárszerkezete íves foglaltság jelzővel ellátott, belülről zárható, vész esetén zárt állapotban kívülről is nyitható speciális ajtózár. Az ajtó szabad szélességi belmérete legalább 90 cm.

Példa: akadálymentes WC falnézet



Infokommunikáció

A objektum egészére kiterjedő egységes információs rendszer megléte akadálymentességi kritérium. Lsd. Oték 54/A.§ (1) „Az akadálymentes használathoz olyan jelző-információs rendszert kell alkalmazni, amely a rendeltetésszerű használó fogyatékos személyt segíti az építmény, építményrész

használatában.” A kiviteli tervdokumentáció részeként a létesítmény egészére kiterjedő, átfutott, egységes logikai rendszert alkotó információs táblarendszer kidolgozása szükséges az akadálymentes használat szempontrendszerének figyelembevételével.

Az akadálymentes használatot segítő információs és tájékoztató táblák elhelyezése szükséges:

- Kültéri információs tábla a létesítmény megnevezésével.
- akadálymentes parkolók KRESZ szerinti szabványos táblás jelzése;
- Útvonal jelölése, irányító táblák szemmagasságban elhelyezve, rajta kerekesszékes szimbólummal.
- egyéb funkcióhoz, információhoz kötődő táblák elhelyezése
- közhasználati funkciót ellátó irodakonténer táblajelölése
- Kültéren, a Braille-feliratos táblák elhelyezése nem szerencsés, helyette tapintható 3D makett kialakítását javaslom, mivel ez adhat egy áttekinthető térképet a látássérült kirándulók számára a területről, ami abban az esetben is érdekes lehet, ha az útvonalon kísérővel megy végig, ami több mint valószínű. A makett anyagára nézve a legfontosabb kritérium az időtállóság.

Jelen akadálymentesítési műszaki leírásban nem tisztázott vagy egyéb felmerülő kérdések a tervezővel és a rehabilitációs környezettervező szakértővel egyeztetendőek, jelen műszaki leírás kizárólag az akadálymentességet érintő munkarészeket tartalmazza. Amennyiben jelen tervfejezet és az egyes szakági tervek között eltérés mutatkozik a helyes megoldás megválasztása érdekében a tervezők állásfoglalását kell kérni.

Továbbá a kivitelezők, alvállalkozói és beszállítók kötelesek minden fontos méretet ellenőrizni a helyszínen bármely tervezett elem gyártása előtt, minden eltérésről értesíteni kell a tervezőt.

Jelen leírás együtt kezelendő és értelmezendő minden specifikációval, mérnöki és szakértői információval.

Nyilatkozat az akadálymentesség megfeleléséről

Alulírott **Kerék Gertrúd** rehabilitációs környezettervező szakértő (rehab. szakértői dipl. sz.: PTF – 009289/2653, PTC–002700/7091) **nyilatkozom**, hogy a **„Mándok – Barnamezős területek rendezése közösségi- és gazdasági céllal”** című TOP-2.1.1-15-SB1-2016-00002 azonosító számú projekt keretében” a **„Barnamezős területek rehabilitációja”** című pályázati felhívásra megvalósítandó beruházáshoz kapcsolódó engedélyezési, egyszerűsített kiviteli szintű tervdokumentáció az akadálymentes hozzáférhetőség és használhatóság figyelembevételével készült. A tervdokumentációjában bemutatott az akadálymentesítési tervfejezettel kiegészítetten az **abban rögzítettek betartásával, módosításokkal a komplex** akadálymentesítési **megoldások** megfelelnek a 253/1997. (XII. 20.) Korm. rendelet (OTÉK) akadálymentességre vonatkozó műszaki előírásainak és a „Segédlet a közszolgáltatások egyenlő esélyű hozzáféréseinek megteremtéséhez” című dokumentumban foglalt akadálymentességi szempontoknak, figyelembe véve az ingatlanon nyújtott szolgáltatás jellegét is.

Az akadálymentesítési tervfejezetben bemutatott megoldások megfelelnek a vonatkozó jogszabályoknak és az épített környezet alakításáról és védelméről szóló 1997. évi LXXVIII. Törvény 31.§ (1) d) és (4) c) pontokban meghatározott követelményeknek.

A megvalósítani kívánt beruházás:

Mándok – Barnamezős területek rendezése közösségi- és gazdasági céllal – 4644 Mándok,
Szabadság tér Hrsz.:1556/1

Jelen nyilatkozatot a **MUNDUS VIRIDIS Kft.** – 4400 Nyíregyháza, Szent István u. 3 – Lipcsei Ágnes tervező (**K-1-SZK-TK-15-0299/15-20**), által elkészített pályázati tervdokumentációjához adom ki. A nyilatkozatom csak és kizárólag a fejlesztéssel érintett épületrészekre/épületszerkezetre vonatkozik. A tervezési feladatnak nem volt része szolgáltatásszervezést érintő elemek, informatikai és/vagy telekommunikációs eszközök, berendezések, rendszerek, honlapok tervezése/vizsgálata.

Az akadálymentesítési tervfejezet az építész tervezővel együttesen a rendelkezésemre álló építész tervdokumentációban foglalt koncepció alapján készült.

Kelt: Nyíregyháza, 2018. április 25.



.....
Kerék Gertrúd

Rehabilitációs környezettervező szakértő PT F009289/2653

Foglalkozási rehabilitációs humán és műszaki szaktanácsadó PT C 002700/7091, szakértői névjegyzékszám F- 60/2012